

SPORT. ÉDUCATION. FIERTÉ.

RSEQ

Guide de gestion

COVID-19

SECTEUR UNIVERSITAIRE VERSION 1.0

Septembre 2020 - © RSEQ (Réseau du sport étudiant du Québec) Tous droits réservés.
Ce document demeure la propriété du RSEQ. Toute reproduction ou divulgation est strictement interdite sans l'autorisation du RSEQ.

LA CONCEPTION DE CE GUIDE EST RENDUE POSSIBLE GRÂCE À L'APPUI ET L'EXPERTISE DU
COMITÉ MÉDICAL AINSI QU'À LA COLLABORATION DE L'UNIVERSITÉ DE MONTRÉAL.



Objectifs du guide

Dans le cadre de compétitions inter-équipes, ce guide se veut un outil de référence commun en lien avec la gestion des cas COVID-19 afin **de minimiser les risques pour les étudiants-athlètes, leur** entourage ainsi que les établissements qu'ils fréquentent.

Ce guide est un outil de gestion qui reprend les mesures en vigueur de l'Institut national de santé publique du Québec (INSPQ) dans un effort de vulgarisation propre au contexte de la pratique sportive et des intervenants qui y œuvrent. Ces derniers sont responsables de déployer les meilleurs efforts afin de respecter les mesures en vigueur. Il est appelé à changer ou être adapté selon, notamment : l'évolution de la pandémie, les avis de la santé publique régionale et provinciale, l'état du participant lui-même et les règles sanitaires suivies dans l'établissement.

Ce guide se veut une recherche et partage de moyens. Il n'a pas de valeur juridique et ne se substitue pas aux consignes émises par la Santé publique.

Rappels

- Les mesures d'hygiène et le port du masque favorise l'éthique sanitaire;
- L'utilisation d'un formulaire de compréhension du risque à la participation est recommandé;
- La tenue d'un registre de présences des participants et des membres de l'équipe d'encadrement lors d'un événement est également recommandé. Ce dernier facilitera grandement le travail de la Santé publique dans le cadre de son enquête épidémiologique.

Contenu

Définitions

Évaluation du risque d'exposition

Procédurier 1 : Cas confirmé

Procédurier 2 : Contact à risque élevé ou modéré avec un cas confirmé

Procédurier 3 : Cas suspect COVID-19

Procédurier 4 : Contact à risque faible avec cas confirmé ou contact asymptomatique de cas suspect

Définitions



Cas confirmé : (a) Correspond à un cas confirmé par laboratoire (test COVID détecté) OU (b) par [lien épidémiologique](#) avec un tel cas. Un cas confirmé par lien épidémiologique correspond à une personne ayant développé des symptômes compatibles (un (1) symptôme du groupe A ou deux (2) symptômes du groupe B) alors qu'elle était en contact à risque élevé d'un cas confirmé par laboratoire et **qu'il n'y a pas d'autre cause apparente** (doit donc avoir une évaluation médicale).

Cas suspect : S'applique aux contacts symptomatiques à risque élevé, modéré et faible de cas qui ne rencontrent pas les critères d'un cas confirmé par lien épidémiologique (cas confirmé) et qui présentent les symptômes suivants :

Symptômes du groupe A (un des suivants)

- Fièvre (> 38 °C) OU
- Toux récente ou toux chronique exacerbée OU
- Difficulté respiratoire OU
- [Anosmie](#)¹ d'apparition brutale sans congestion nasale avec ou sans agueusie²

Symptômes du groupe B (Au moins 2 symptômes parmi les suivants)

- Un symptôme général : douleurs musculaires, céphalée³, fatigue intense ou importante perte d'appétit
- Mal de gorge
- Diarrhée\nausées\vomissements

Personne sous investigation : Personne symptomatique ayant eu la recommandation de subir un test diagnostique et dans l'attente du résultat.

Cas confirmé symptomatique : Expositions significatives⁴ ayant eu lieu dans les 48 heures précédant l'apparition des symptômes jusqu'à la levée de l'isolement du cas.

Cas confirmé asymptomatique : Expositions significatives⁴ ayant eu lieu dans les 48 heures précédant la date de prélèvement jusqu'à 10 jours après le prélèvement (si le cas reste asymptomatique).

Isolement d'un cas confirmé (INSPQ). Le cas confirmé (par laboratoire ou lien épidémiologique) doit s'isoler jusqu'à ce que les critères de levée d'isolement soient rencontrés. Si le cas confirmé par laboratoire est asymptomatique et demeure asymptomatique, il doit maintenir l'isolement jusqu'à 10 jours après la date de prélèvement. Si le cas confirmé devient symptomatique, il doit s'isoler jusqu'à 10 jours après la date de début des symptômes.

Isolement des contacts asymptomatiques d'un cas confirmé (INSPQ). Les contacts à risque élevé ou modéré d'un cas confirmé doivent s'isoler jusqu'à 14 jours après le dernier contact à risque.

Isolement des cas suspects (INSPQ). Le cas suspect doit s'isoler jusqu'à 14 jours. Si une autre cause identifiée explique ses symptômes, le cas suspect ayant eu une exposition à risque élevé ou modéré avec un cas confirmé doit compléter la période d'isolement comme contact.

Isolement des contacts asymptomatiques des cas suspects (INSPQ). Il est possible que l'étudiant-athlète soit isolé de l'équipe et son entourage en attendant résultat du test de dépistage. Les contacts domiciliaires asymptomatiques des cas suspects doivent surveiller leurs symptômes.

¹ L'anosmie est un trouble de l'odorat qui se traduit par une perte totale de l'odorat temporaire ou permanente

² L'agueusie correspond à la perte de goût partielle ou totale

³ Une céphalée, appelée familièrement mal de tête, est une douleur locale ressentie au niveau de la boîte crânienne ou parfois de la nuque

⁴ Expositions significatives (voir tableau selon le risque à la page précédente)

Évaluation du risque d'exposition

L'évaluation individuelle du risque doit prendre en considération, notamment :

- la durée d'exposition;
- les symptômes présentés par le cas lors de l'exposition;
- le milieu où l'exposition s'est produite.

Afin de faciliter l'évaluation du risque et la gestion des personnes ayant été exposées au cas, l'exposition peut être catégorisée selon trois niveaux de risque : élevé, modéré et faible.

Risque faible

- Personne n'ayant aucune exposition répondant à la définition d'exposition à risque modéré ou élevé. (exemple: étudiant-athlète qui est en contact avec un autre étudiant-athlète à contact risque élevé ou modéré)
- Par exemple: deux (2) étudiants-athlètes portant le masque lors d'un entraînement, un est COVID-19 détecté, l'autre ne l'est pas. Ce dernier est considéré risque faible.

Risque modéré

- Personne n'ayant aucune exposition répondant à la définition d'exposition à risque élevé, mais avec la présence de l'une des conditions suivantes :
- Personne ayant eu un contact prolongé (au moins 15 minutes, durée d'exposition cumulative ou continue, ou selon l'évaluation du risque) à moins de deux (2) mètres avec cas confirmé alors que ce cas n'appliquait pas les mesures recommandées d'isolement ou eue ce contact n'appliquait pas les mesures requises

Risque élevé

- Personne vivant sous le même toit qu'un cas confirmé
- Partenaire intime (ex. : relations sexuelles) avec cas confirmé
- Personne ayant eu un contact direct avec des liquides biologiques infectieux
- Personne prodiguant des soins corporels dans un cadre **non médical** (ex. : à domicile) à un cas confirmé

Procéduriers

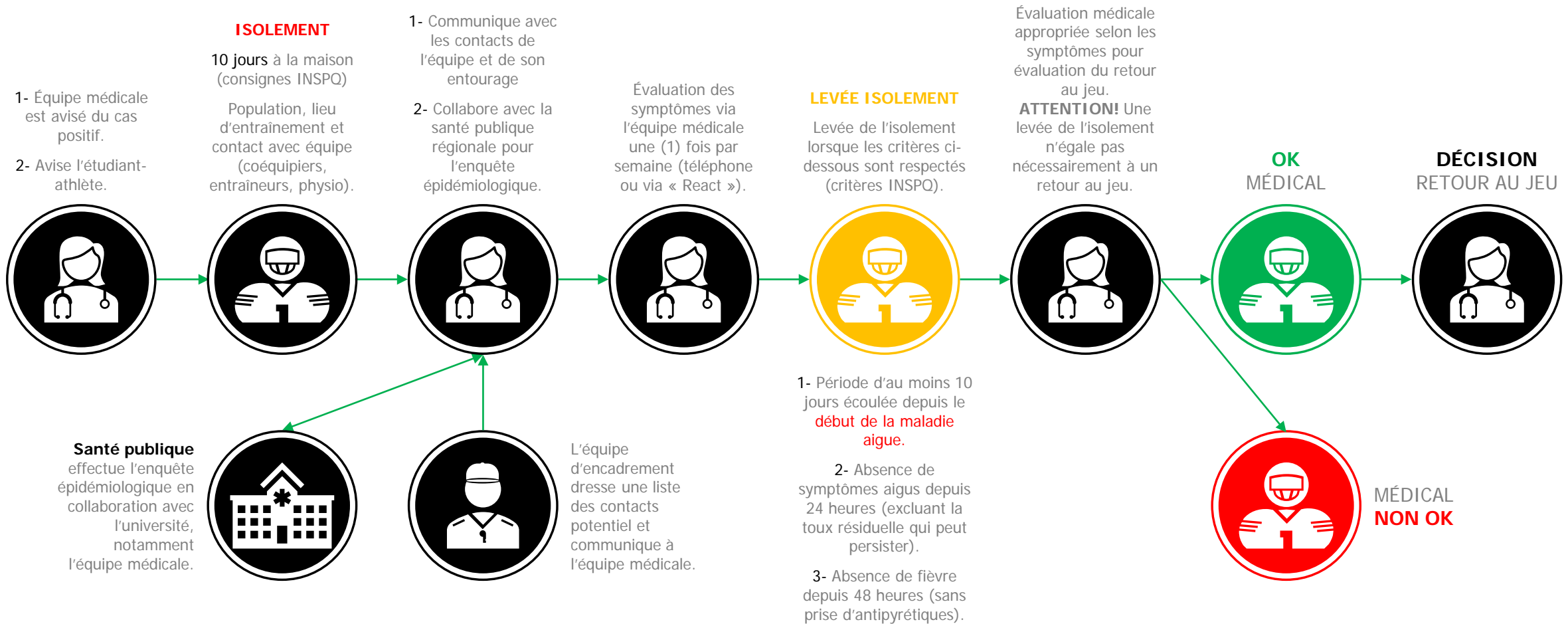


1- Cas confirmé

COVID-19 détecté par laboratoire ou via les symptômes cliniques

NOTE 1 : l'application de cet algorithme décisionnel prend **minimalement 10 jours** (et peut-être plus selon l'état clinique de l'étudiant-athlète ayant eu la maladie)

NOTE 2 : l'algorithme est pour un étudiant-athlète ou tout autre membre de l'entourage de l'équipe, notamment les entraîneurs et le personnel médical

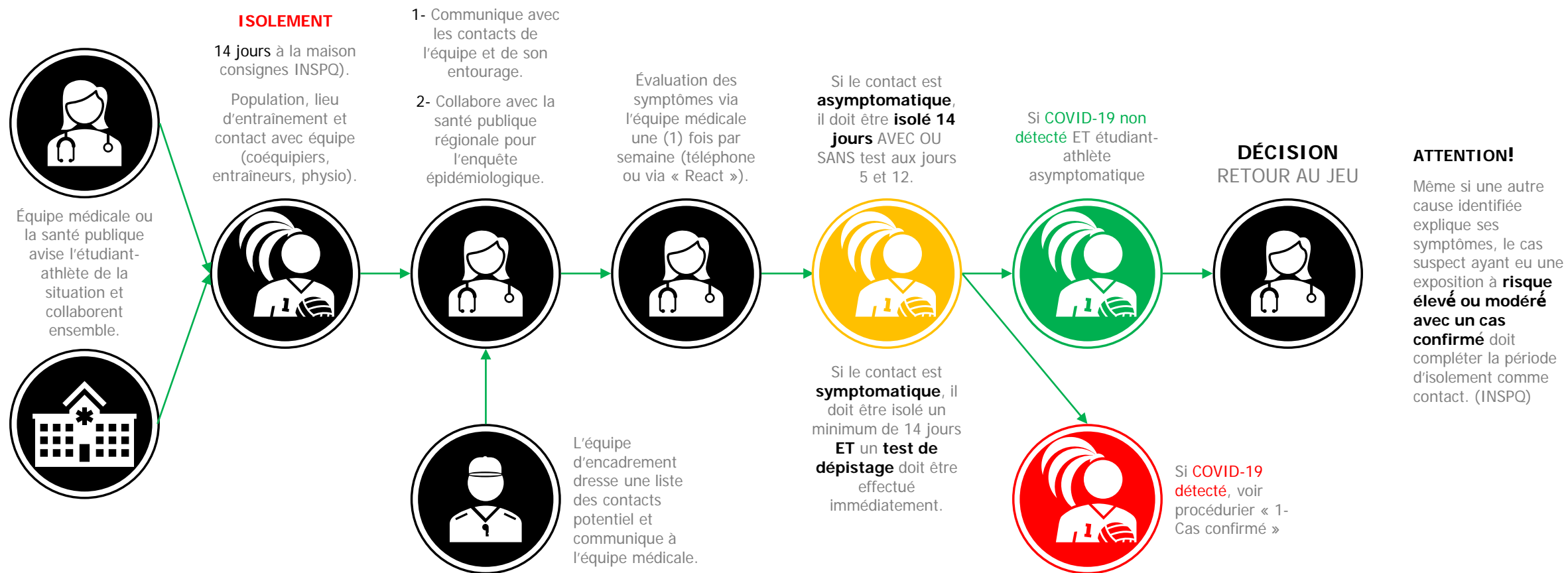


2- Contact à risque élevé ou modéré avec un cas confirmé

Un (1) symptôme de type A ou deux (2) symptômes de type B

NOTE 1 : l'application de cet algorithme décisionnel prend **minimalement 14 jours**

NOTE 2 : l'algorithme est pour un étudiant-athlète ou tout autre membre de l'entourage de l'équipe, notamment les entraîneurs et le personnel médical

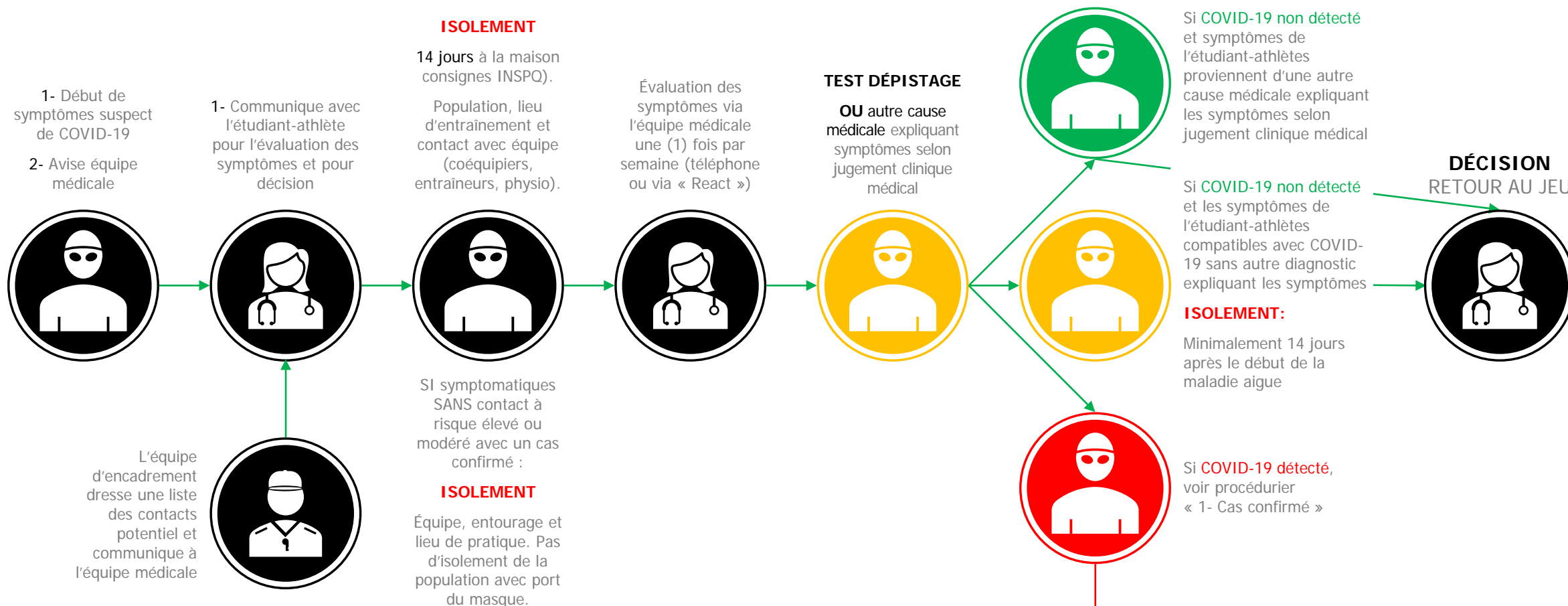


3- Cas suspect COVID-19

Un (1) symptôme de type A ou deux (2) symptômes de type B, contacts de cas ne correspondant pas à la définition de cas confirmés par lien épidémiologique

NOTE 1 : l'application de cet algorithme décisionnel prend minimalement 14 jours

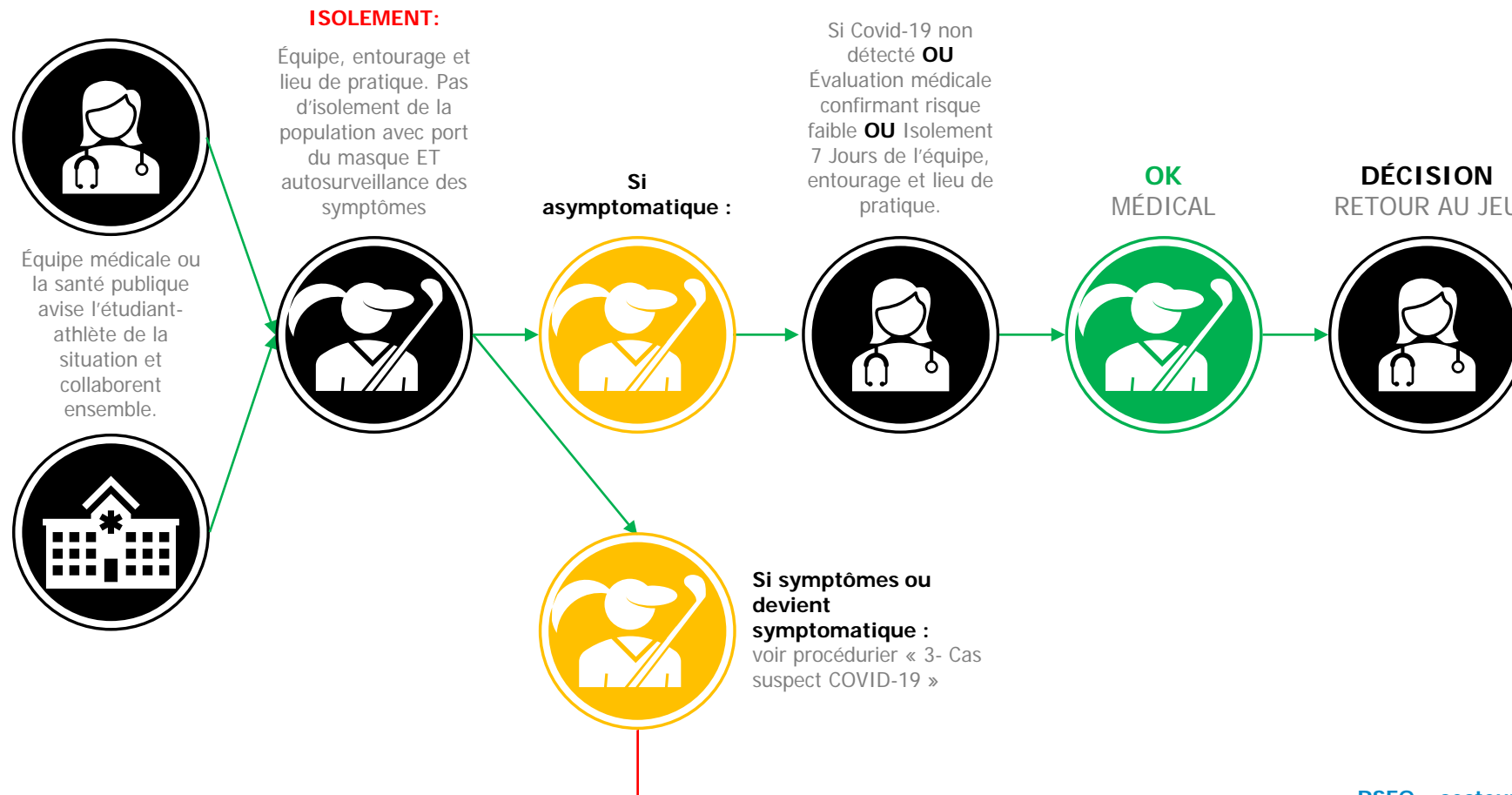
NOTE 2 : l'algorithme est pour un étudiant-athlète ou tout autre membre de l'entourage de l'équipe, notamment les entraîneurs et le personnel médical



4- Contact à risque faible avec cas confirmé ou contact asymptomatique de cas suspect

NOTE 1 : l'application de cet algorithme décisionnel [dépend du délai pour obtenir l'évaluation médicale ou test de dépistage](#)

NOTE 2 : l'algorithme est pour un étudiant-athlète ou tout autre membre de l'entourage de l'équipe, notamment les entraîneurs et le personnel médical



SCHOOL
GRADUATION SUCCÈS DISCIPLINE
ÉTHIQUE CONSTANCE DÉFI ENJOY
DÉVELOPPEMENT CONCENTRATION
ÉCOLE RECONNAISSANCE ÉTOILES
RÉSEAU ÉDUCATION ENDURANCE
UNIVERSITÉ VALUES EXCELLENCE
SCHOOL ENTRAÎNEMENT
ATHLETICS ESPRIT DÉFI
PLAISIR ÉCOLE ACTIVITÉ
ESTIME DE SOI VALEURS
VICTOIRE DÉPASSEMENT
ATHLÈTE PERSÉVÉRANCE
GRANDIR FORCE NIVEAU
PRIMAIRE SPORT ETHICS
APPRENTISSAGE VALUES
COMPÉTITION RÉUSSITE
ENDURANCE HONNÉTÉTÉ
UNIVERSITÉ HONNEURS
APPARTENANCE JEUNES
INTÉGRITÉ GRADUATION
PASSION CHEMINEMENT
VALEURS SCHOOL SANTÉ
PARTICIPATION ÉTHIQUE

EXCELLENCE SUCCÈS RÉALISATION DE SOI
RESPONSABILITÉ DÉPASSEMENT SCOLAIRE
ÉTUDIANT-ATHLÈTE INTÉGRITÉ TRADITION
VALORISATION ENTRAÎNEMENT VIE SAINTE
PASSION VISION CHAMPIONNAT TROPHÉE
DÉVELOPPEMENT DISCIPLINE SELF-ESTEEM

LA RÉUSSITE SCOLAIRE PAR LE SPORT

SPORT, ÉDUCATION, FIERTÉ.

RSEQ.



4545, avenue Pierre-De Coubertin, Montréal (Québec) H1V 0B2